

INDICAZIONI DI SICUREZZA

La tensione e la potenza dei dispositivi collegati non deve superare rispettivamente 230 V o 3680 W, rispettivamente. Verificare le informazioni riportate sull'etichette delle apparecchiature collegate. Collegare l'apparecchio solo ad una presa di corrente approvata per l'apparecchio. La presa deve essere sempre di facile accesso. L'apparecchio non è protetto contro gocce e spruzzi d'acqua. Per evitare danni all'apparecchio e prevenire incidenti causati da possibili corti circuiti, evitare che il prodotto venga a contatto con pioggia, umidità o qualsiasi tipo di liquido. Si sconsiglia di utilizzare l'apparecchio in ambienti esposti a gas infiammabili, fumi o polveri. Quando si intende procedere alla pulizia dell'apparecchio, assicurarsi che questo sia scollegato dalla corrente elettrica. Non utilizzare l'apparecchio in ambienti umidi o se l'apparecchio risulta umido. Non utilizzare l'apparecchio se quest'ultimo risulta danneggiato. Non aprire l'apparecchio, solo personale autorizzato può aprirlo ed intervenire per eventuali riparazioni di guasti. Questa apparecchiatura non è un gioco, si raccomanda di tenerla lontana dalla portata dei bambini. Questo dispositivo non è approvato per il calcolo dei costi energetici ai fini della fatturazione.

DESCRIZIONE DELLA FUNZIONE

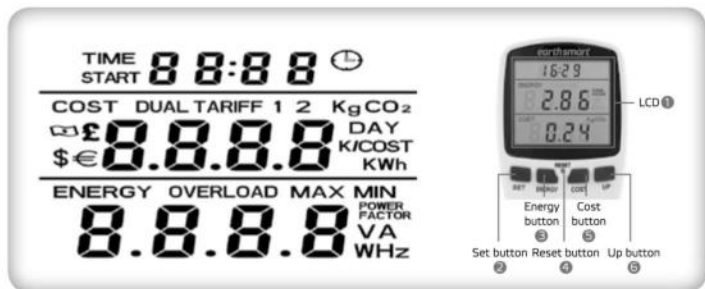
Il misuratore di consumo elettrico TECHLY permette di misurare il consumo di corrente delle apparecchiature domestiche e di calcolare i costi di gestione degli elettrodomestici. Si possono così individuare gli apparecchi che consumano in modo eccessivo andando a limitarne l'uso, permettendo agli utenti di risparmiare sulla bolletta e contemporaneamente di fornire un contributo importante per la salvaguardia dell'ambiente.

FUNZIONAMENTO

Per iniziare

Quando si avvia il dispositivo per la prima volta, è prima di tutto inserire 2 batterie a bottone LR44 nello scomparto delle batterie del Misuratore di corrente. Collegare l'elettrodomestico alla presa del misuratore di consumo elettrico ed infine collegare il misuratore ad una presa di corrente, quindi effettuare le seguenti impostazioni:

1. Modalità Display: quando il prodotto viene alimentato, lo schermo LCD del Misuratore di consumo mostra l'intero contenuto (come visibili nell'immagine, il contenuto rimane visibile per circa 3 secondi).



IMPOSTAZIONI E DISPLAY

2.1 Orologio:

La prima fascia del display mostra l'orologio. Prima dei 60 minuti, il primo numero è costituito dai minuti (dopo 10 minuti si visualizzano due numeri), gli altri due numeri sono i secondi. Dopo 60 minuti, il primo numero indica l'ora (dopo 10 ore vengono visualizzati due numeri), e le due successive cifre costituiscono i minuti.

2.2 Impostazione orologio:

Tenendo premuto il tasto "CLOCK" per più di 3 secondi, si entrerà nella modalità di impostazione dell'ora. Il numero lampeggiante può essere selezionato premendo il tasto "SET", quindi premere il pulsante "UP" per effettuare le impostazioni desiderate. Al termine, premere il tasto "OK" per salvare le impostazioni e visualizzare l'ora.

2.3 Visualizzazione tempo cumulativo:

Quando il Misuratore di corrente rileva un carico di corrente di 2W, inizia a cumulare tempo, il display LCD mostra 0:00. Nei primi 60 minuti, il primo numero è rappresentato dai minuti (dopo 10 minuti si visualizzano due numeri), le cifre successive riguardano i secondi. Dopo 60 minuti, il primo numero è rappresentato dalle ore (dopo 10 ore si visualizzano due numeri), le cifre successive sono costituite dai minuti. Quando il tempo è superiore a 24 ore, il tempo cumulativo viene azzerato.

2.4 Passaggio tra orologio e il tempo cumulativo:

Il tasto "CLOCK" permette di spostarsi tra l'ora e il tempo cumulativo. Per esempio, se si preme il tasto "CLOCK" quando il display LCD mostra l'ora, si passerà al tempo cumulativo. Quando LCD visualizza il tempo cumulativo, l'O scomparirà.

2.5 Visualizzazione costo:

La seconda fascia mostra il carico elettrico e i dati ad esso collegati, premendo il pulsante "COST", si alterneranno le seguenti informazioni: carico elettrico cumulativo (range: 0.000 ~ 9999COST) → potenza elettrica cumulativa (range: 0.000 ~ 9999KWh) → Volume in Kg di CO₂ (range: 0.000 ~ 9999kgCO₂, cambio 1 kWh in 0.998kgCO₂) → indice di carico elettrico (range: 0.000 ~ 9999 COST / KWh, il valore predefinito di sistema è 1.00 COST / KWh).

Nota:

Quando il carico elettrico e il costo vengono visualizzati sul display LCD, il simbolo di valuta è sempre presente, ed è riferito alla valuta iniziale.

2.6 Impostazione Costo:

Premere il tasto "COST" per più di 3 secondi, si entrerà nella modalità di impostazione del carico elettrico, quindi procedere con le seguenti impostazioni:

- A. L'apparecchio è provvisto di quattro tipi di simboli di valuta, quali ¥ (valuta cinese), £ (Pound), \$ (USD); € (Euro). Premere il tasto "UP" per scegliere il simbolo che si desidera, quindi premere il tasto "OK" per terminare.
- B. Dopo aver impostato la valuta, premere il tasto "UP" per scegliere la tariffa. La tariffa semplice è "TARIFF 1", la doppia tariffa è "DUAL TARIFF". Premere il tasto "UP" per scegliere ciò che si desidera, quindi premere "OK" per terminare.
- C. Se si sceglie "DUAL TARIFF", premere il tasto "SET" per scegliere il numero lampeggiante (seconda fascia del LCD), quindi premere il tasto "UP" per impostare la tariffa (range: 0.000 ~ 9999COST/KWh). Al termine premere il tasto "OK".
- D. Quindi viene visualizzato il "tempo di partenza" sul display LCD, premere il tasto "set" per scegliere il numero lampeggiante (primo fascia sul LCD), quindi premere il pulsante "UP" per l'impostare (gamma dei primi due numeri: 0 - 23; gamma di ultimi due numeri: 0 - 59). Al termine, premere il tasto "OK". Completate tutte le impostazioni, premere il pulsante "COST" per il salvataggio di tutti i parametri, quindi si rientrerà nella modalità di visualizzazione LCD iniziale.

Nota:

- A) Se si sceglie la tariffa semplice "TARIFF 1", basta impostare il costo della "TARIFF 1", quindi premere il tasto "COST" per il salvataggio di tutti i parametri, si ritornerà alla modalità di visualizzazione LCD iniziale.
- B) Quando si imposta il parametro prezzo, il simbolo della valuta deve essere visualizzato.
- C) Se il sistema è in modalità "DUAL TARIFF", una volta terminato l'intervallo della tariffa 2, inizia il conteggio basato sulla tariffa 1; al termine dell'intervallo con tariffa 1 si parte con la tariffa 2.

2.7 Parametri elettricità visualizzazione e impostazione:

- A. Premere il tasto "ENERGY", la terza fascia mostra alternativamente i seguenti dati: potenza presente (range: 0.000 ~ 9999W) → tensione presente (range: 0.000 ~ 9999V) → frequenza attuale (range: 0.000 ~ 9999Hz) → corrente presente (range: 0.000 ~ 9999A) → fattore di potenza presente (0.000 ~ 1.000 FATTORE DI POTENZA) → sovraccarico massimo in watt (range: watt ,000-9999 W) → sovraccarico minimo (range: 0.0W - 9999 W) → impostazione watt (range allarme di sovraccarico: 0.000-9999 W).
- B. Premere il tasto "ENERGY" per più di tre secondi, si entrerà nell'impostazione del "sovraccarico" in watt, il "sovraccarico" sullo schermo lampeggia, premere il tasto "SET" per selezionare, quindi premere il pulsante "UP" per impostare. Al termine premere il pulsante "ENERGY".

Nota:

- A) se si preme il pulsante ma non si effettua alcun inserimento, si annullerà automaticamente il sovraccarico.
- B) Quando il carico di corrente supera il parametro di sovraccarico impostato, la scritta "OVERLOAD" lampeggerà ad indicare la situazione di pericolo.

Altre Osservazioni:

- A) Il simbolo "COST" che si trova nell'angolo superiore sinistro nella seconda fascia e quello "ENERGY" che si trova nell'angolo superiore sinistro nella terza fascia vengono sempre visualizzati sul display LCD.
- B) Quando non si stanno effettuando delle impostazioni, i tasti "UP" e "SET" non hanno alcuna funzione.
- C) Quando in fase di impostazione si tiene premuto il tasto "UP", il numero aumenterà rapidamente, poi si fermerà se si rilascia il tasto.
- D) Quando il display presenta delle anomalie o non risponde, premere il pulsante di "RESET" per riavviare l'apparecchio.

NOTE:

Sotto i 2 Watt (uso stand-by) la registrazione del tempo totale si interrompe. Sotto i 0.5Watt la registrazione del costo totale e l'uso dei KWh si interrompe.

PARAMETRI TECNICI

- Tensione normale di funzionamento: 230Vac/50Hz
- Corrente di carico: max 16A
- Intervallo di tensione d'esercizio: 175Vac-276Vac
- Intervallo di giorno visualizzabile: 0 scondi - 99999999 giorni
- Intervallo di potenza visualizzabile: 0.0W-9999W
- Intervallo di tensione visualizzabile: 0.0V-9999V
- Intervallo di corrente visualizzabile: 0.000A-9999A
- Intervallo di frequenza visualizzabile: 0Hz-9999Hz
- Intervallo di costo elettrico: 0.00COST/KWh - 99.99COST/KWh
- Intervallo di consumo elettrico: 0.000 KWh-9999 KWh
- Totale costo dell'energia: 0.000COST- 9999COST
- Prezzo unitario della gamma di corrente: 00.00COST/KWh-99.99 COST/KWh

CONDIZIONI DI FUNZIONAMENTO

- Tensione di funzionamento: 175Vac-276Vac
- Frequenza di voltaggio: 45-65Hz
- Corrente di funzionamento: ≤16A
- Temperatura d'esercizio: 0-50°C

CE Si dichiara che il Misuratore di consumi elettrici è conforme alle Direttive Europee EMC 2004/108/EC)

WEEE In conformità alla normativa WEEE, le apparecchiature elettriche ed elettroniche non devono essere smaltite con i rifiuti domestici. Il presente prodotto deve essere consegnato ai punti di raccolta preposti allo smaltimento e riciclo delle apparecchiature elettriche ed elettroniche. Contattate le autorità locali competenti per ottenere informazioni in merito allo smaltimento corretto della presente apparecchiatura.

IMPORTANT SAFETY INSTRUCTIONS

The voltage and power if the connected devices must not exceed 230 V or 3680 W, respectively. Please note the information printed on the type plate of the connected devices.

Connected the device only to a socket that has been approved for the device. The socket must always be easily accessible.

The device is not protected against drops or splashes of water. To avoid damaging the device and to prevent injuries due to short circuits, do not let the product come into contact with rain, moisture or other liquids. We do not recommend that you operate this device in environments exposed to flammable gases, fumes or dust. When cleaning the device, make sure that it is disconnected from power. Do not operate in a moist environment or when the device itself is moist. Never use or open a defective device. Only authorized specialist may perform repairs. This device is not a toy, please keep it out of reach of children.

This device is not approved for the calculation of power costs for billing purposes.

FUNCTION DESCRIPTION

TECHLY Energy Meter measures energy use and calculates running costs of household appliances. You can discover which appliances are the worst energy consumers and then limit their consumption, so you can save money and make an important contribution to the environment.

OPERATION

Getting started

When starting up the device for the first time, firstly you need insert 2 x LR44 button cell batteries into the device; secondly connect the electric appliances with Energy Meter; finally plug this product into an electrical socket, then please set as follows:

1. **Display mode:** Turn on the power supply, the LCD Screen of PM will show the whole content(as above picture shows, it will last about 3 seconds).



DISPLAY AND SETTING

2.1 Clock display:

The first rank displays and 0:00. Before 60 min, the first number regards as mins (after 10 mins display two numbers), the next two number regard as sec. After 60 min, the first number regards as hour (after 10 hours display two numbers), the next two number regard as min.

2.2 Clock setting:

Keep pressing "CLOCK" button over 3 sec, it will enter into time setting mode. Twinkling number can be selected when press "SET" button, then press "UP" button for setting. When you finish, pls press "OK" button. It will save your setting, and display the clock time.

2.3 Cumulative time display:

When PM detected power overload 2w,it starts to cumulate time, the LCD display 0:00.Before 60 min, the first number regards as mins (after 10 mins display two numbers), the next two number regard as sec. After 60 min, the first number regards as hour (after 10 hours display two numbers), the next two number regard as min. When the time is above 24 hours, the cumulative time will reset.

2.4 Change-over between clock time and cumulative time:

"CLOCK" button works for change-over between clock time and cumulative time. For example, if you press "CLOCK" button when LCD displays clock time, it will change to cumulative time. The first rank displays hour part, the second rank displays day part(range:0.000-9999 days). When LCD displays cumulative time, the Ⓞ will disappear.

2.5 Cost display:

The second rank shows the electric charge and so on, press "COST" button, it will take turns to show: accumulative electric charge (range: 0.000 ~ 9999COST) → accumulative electric power (range: 0.000 ~ 9999KWH) → Volume Kg of CO₂ (range:0.000 ~ 9999kgCO₂,1kwh change into 0.998kgCO₂) → rate of electric charge (range:0.000 ~ 9999 COST/KWh, the default value of system is 1.00 COST/KWh).

Remark:

When electric charge and price are displayed on LCD, the currency symbol are always existed, and the system regard as initial currency.

2.6 Cost setting:

Press "COST" button over 3 sec, it will enter into electric charge setting mode, then pls set as follows:

- This PM has four kinds of currency symbol, such as ¥ (RMB); £ (pound); \$ (usd); € (euro). Press "UP" botton to choose the symbol that you want, then press "OK" button to finish.
- When finished the currency setting, pls press "UP" button to choose the tariff. Simple tariff is "TARIFF 1",dual tariff is "DUAL TARIFF". Press "UP" botton to choose what you want, then press "OK" button to finish.
- If you choose "DUAL TARIFF", pls press "SET" button to choose the twinkle number (the second rank of LCD), then press "UP" botton to set rate (range:0.000 ~ 9999COST/KWH). When finish, pls press "OK" button.
- Then "time start" displayed on LCD, pls press "set" button to choose the twinkling number (first rank on LCD), then press "UP" button for setting (range of first two numbers:0-23; range of last two numbers:0-59).When you finish, pls press "OK" button. When finished all setting, pls press "COST" button for saving all parameter, then it will enter into initial LCD displayed mode.

Remark:

- If choose simple tariff "TARIFF 1", you just need to set the rate of "TARIFF 1", then press "COST" button for saving all parameter, then it will enter into initial LCD displayed mode.
- When set price parameter ,the currency symbol must be displayed.
- If the system is in "DUAL TARIFF" mode, finished tariff 2 means the start of tariff 1; finished tariff 1 means the start of tariff 2.

2.7 Electricity parameter display and setting:

- Press "ENERGY" button, the third rank will take turns to show: present power (range: 0.000 ~ 9999W) → present voltage (range:0.000 ~ 9999V) → present frequency (range: 0.000 ~ 9999Hz) → present current (range:0.000 ~ 9999A) → present power factor (0.000 ~ 1.000 POWER FACTOR) → max overload watts(range: 0.000-9999 W) → MIN overload watts (range: 0.0W-9999 W) → overload alarm setting watts (range: 0.000-9999 W).
- Press "ENERGY" button more than three seconds, it will enter into "OVERLOAD" watts setting, the "OVERLOAD" on the screen will blink, press "SET" button to select, then press "UP" button for setting. When finished, pls press "ENERGY" button.

Remark:

- If you press the button but don't do any response, it will quit the OVERLOAD automatically.
- When current load power exceed the overload parameter which seted before, the "OVERLOAD" will keep twinkling, it means dangerous and have safety loophole, system regard as initial parameter 3680W.

Other Remarks

- Symbol of "COST" which is on the upper left corner of second rank, and "ENERGY" which is on the upper left corner of third rank always display on LCD.
- When the condition is not under setting, "UP" and "SET" button are no use.
- When in setting mode, keep pressing "up" button, the number will increase rapidly, then will stop if you stop.
- When the display is abnormal or no reaction, pls press "RESET" button of PM for recovery

Remark:

Below 2 Watt (standby use) total time registration will stop.
Below 0,5 Watt registration of total cost and use of KWh will stop.

TECHNICAL PARAMETERS

Normal operation voltage: 230Vac/50Hz
Load current: max. 16A
Voltage working range: 175Vac ~ 276Vac
Day display range: 0 second ~ 9999 days
Power display range: 0.0W ~ 9999W
Voltage display range: 0.0V ~ 9999V
Current display range: 0.000A ~ 9999A
Frequency display range: 0Hz ~ 9999Hz
Electrical cost range: 0.00COST/KWh ~ 99.99COST/KWh
Electrical consumption range: 0.000 KWh ~ 9999 KWh
Total cost of energy: 0.00COST ~ 9999COST
Unit price of power range: 00.00COST/KWh ~ 99.99COST/KWh

WORKING CONDITION

Working Voltage: 175Vac ~ 276Vac
Voltage Frequency: 45 ~ 65HZ
Working Current: ≤16A
Working Temperature: 0 ~ 50°C

Energy Meter is compliance with European Directive EMC 2004/108/EC.

This product is marked with this symbol. It means that used electrical and electronic products should not be mixed with general household waste. There is a separate collections system for these products.